



Rapport annuel 2024 – Gestion Providentia

Table des matières

Messages du président du conseil d'administration et du directeur général - 03

Mission, vision et valeurs - 04

Qui sommes nous - 05

Nos services

Organigramme

Conseil d'administration et conseil de direction

Faits saillants de l'année 2024 - 09

Optimisation de la gouvernance

Les grands projets de l'année

Réalisations majeures

Une visibilité accrue

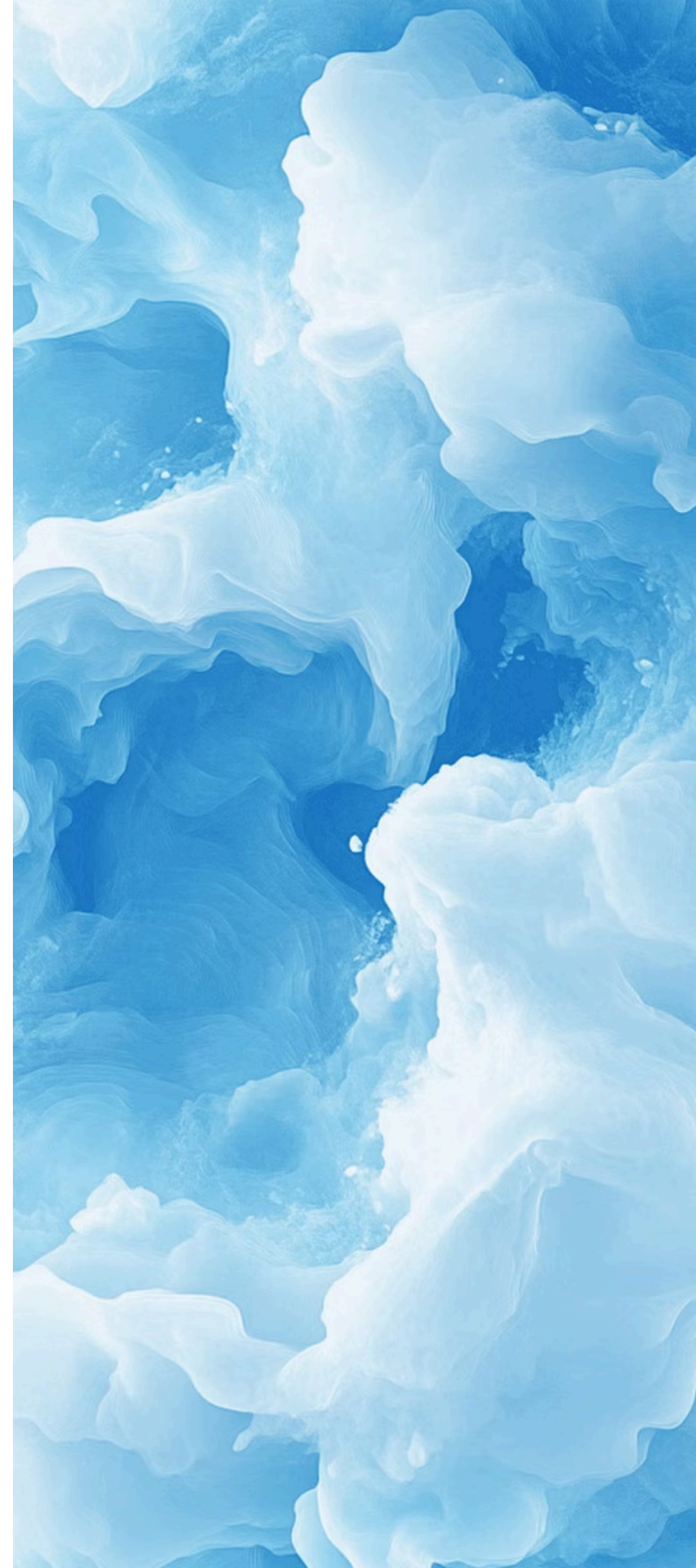
Optimisation de l'efficacité opérationnelle

Rapport financier - 16

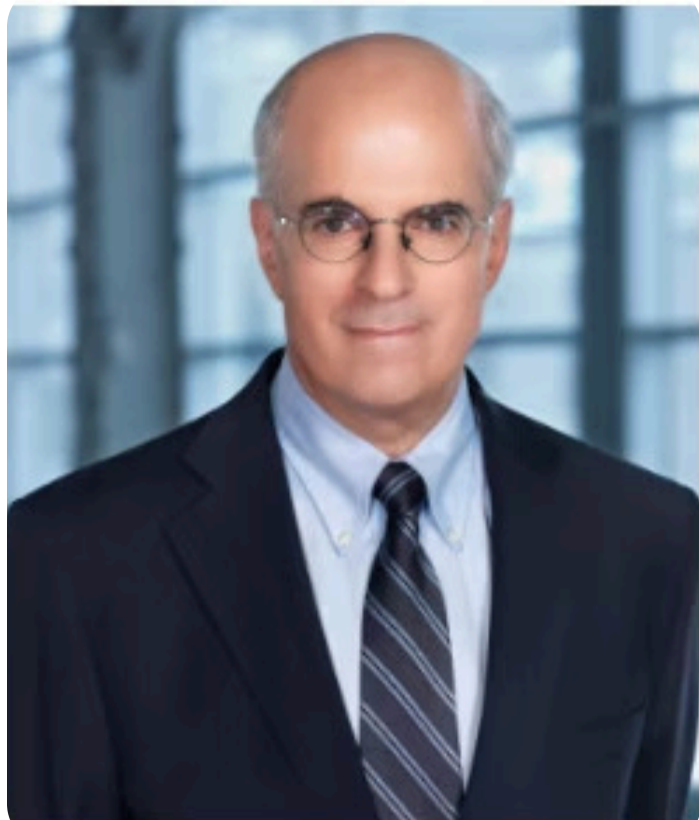
Perspective 2025 - 20

Annexe - 22

Plan d'action 2024



Messages du président du conseil d'administration et du directeur général



Au nom du conseil d'administration de Gestion Providentia, j'ai le plaisir de vous présenter ce rapport annuel qui témoigne de l'engagement et des réalisations remarquables de notre organisation au cours de l'année écoulée. Gestion Providentia poursuit sa mission avec conviction, animée par ses valeurs profondes et un engagement constant envers l'intérêt des congrégations que nous servons.

Nous abordons maintenant l'élaboration de notre plan 2026-2031 avec l'expérience acquise et la conviction qu'une vision claire s'avère essentielle pour anticiper et surmonter les défis organisationnels liés à notre croissance, à notre stabilité financière et à la pérennité de nos opérations. Forts de l'engagement de toutes et tous, nous continuerons d'innover pour offrir un accompagnement à haute valeur ajoutée, inspiré par les valeurs de solidarité, d'intégrité et de respect qui fondent Gestion Providentia depuis sa création.

Je tiens à remercier sincèrement l'ensemble des membres du conseil d'administration, ainsi que toute l'équipe de Gestion Providentia, pour leur contribution essentielle à notre succès collectif. Je suis convaincu que l'année à venir sera porteuse de nouvelles avancées et permettra à notre organisation de poursuivre son rôle déterminant auprès des congrégations.

Aldo Sylvestre

Président du conseil d'administration



L'année 2024 a confirmé la pertinence de la mission qui anime Gestion Providentia : offrir aux congrégations religieuses un accompagnement professionnel dans la gestion de leurs affaires temporelles. Les pages qui suivent retracent une période de travail intense – et de résultats probants – marquée par la poursuite disciplinée de notre plan stratégique 2020-2025. Je suis particulièrement fier des réalisations de nos équipes qui ont su adapter leur approche pour mieux répondre aux attentes changeantes de nos clients. L'engagement de nos employés, leur dévouement et leur sens aigu de l'éthique sont les piliers de nos réussites.

Nos investissements continus dans l'amélioration et l'optimisation de nos processus opérationnels nous préparent à répondre efficacement aux défis organisationnels associés à notre croissance et à la pérennité de nos opérations. Je remercie chaleureusement le conseil d'administration pour la confiance qu'il nous accorde et pour la rigueur avec laquelle il oriente nos décisions.

Alors que nous amorçons la dernière année de notre plan en cours et lançons les travaux menant à notre feuille de route 2026-2031, notre priorité demeure de continuer à offrir des services adaptés, efficaces et empreints d'humanité.

Jean-Emmanuel Arsenault

Directeur général



Mission

Gestion Providentia a pour mission d'accompagner les autorités des congrégations religieuses et les organismes partenaires dans la réalisation de leur mission et de leurs objectifs, dans la prise en charge du bien-être de leurs membres et dans la pérennisation de leur héritage et de leur charisme, en leur offrant des conseils et des services de gestion des affaires temporelles.

Vision

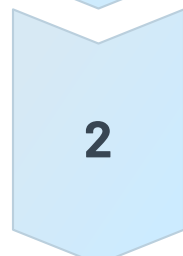
Gestion Providentia est connue et reconnue par les congrégations religieuses, leurs œuvres, et les organismes partenaires comme un leader dans l'accompagnement sur le long terme de sa clientèle du Canada et d'ailleurs. Elle offre des services complets, novateurs et adaptés à l'évolution des besoins de sa clientèle et respecte son rythme et ses valeurs.

Valeurs



L'intégrité

Nous sommes déterminés à agir en toute transparence et honnêteté.



La qualité

Nous visons l'excellence par l'amélioration continue et souhaitons assurer des services cohérents qui rassurent et sécurisent.



L'inclusivité

Nous respectons les individus, valorisons la diversité et nous engageons pour l'égalité.



Le respect

Nous portons une attention particulière aux réalités humaines vécues notamment en période de changement.



La bienveillance

Nous nous montrons attentifs au bien-être et au bonheur des individus.



Qui sommes nous



Fondation et expertise

Gestion Providentia (GP) est un organisme à but non lucratif fondé en 2015.

GP est le chef de file en service de gestion et d'administration des affaires temporelles auprès des congrégations religieuses et leurs œuvres.



Accompagnement et équipe

L'équipe de GP est une équipe pluridisciplinaire hautement qualifiée qui offre un appui solide aux congrégations qu'elle accompagne, notamment en période de changement.

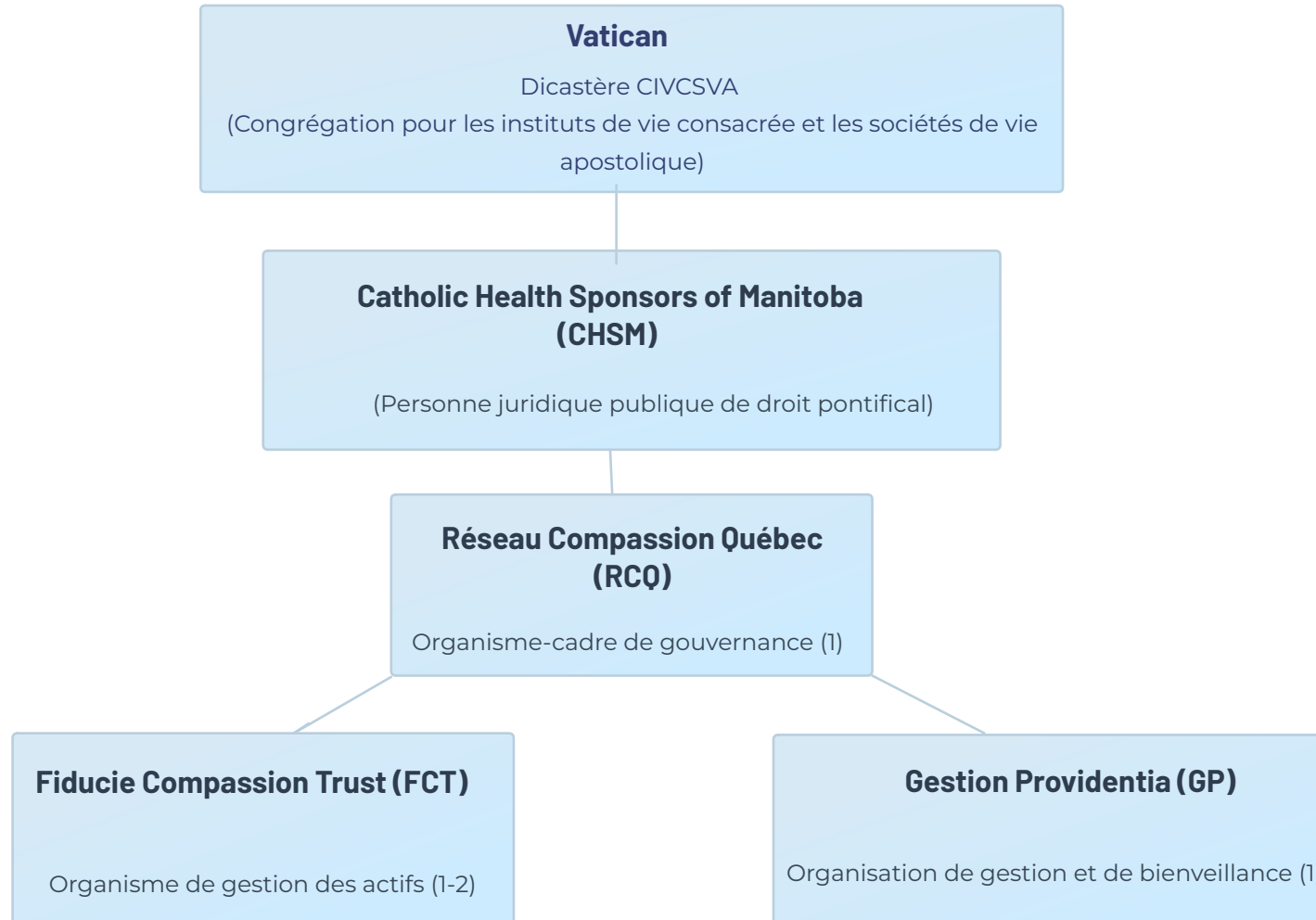


Portée et innovation

GP est une équipe de plus de soixante-dix personnes travaillant auprès de plus d'une vingtaine de congrégations partout au Québec.

GP propose des solutions novatrices à ses clients pour les aider à réaliser leur mission, atteindre leurs objectifs et répondre aux besoins de leurs membres.

Organigramme



(1) Loi canadienne sur les organisations à but non lucratif

(2) Dispense de l'Autorité des marchés financiers

Nos services

GP propose un soutien sur-mesure pour les congrégations et leurs œuvres:

Gestion financière

Gestion budgétaire, comptable et financière

Encadrement de gestion de placements

Étude actuarielle (projection démographique et financière)

Direction et management

Direction générale de congrégation

Service managérial complet

Secrétariat corporatif

Cheminement stratégique

Soutien et accompagnement

Soutien et accompagnement des religieux et religieuses

Assurer le suivi et la qualité des services reçus en résidence

Responsable laïque

Gestion immobilière

Accompagnement dans la requalification de bâtiment

Régie immobilière et administration des baux

Patrimoine et archives

Mise en valeur du patrimoine

Gestion des archives et collections

Ressources humaines et événements

Gestion des ressources humaines

Organisation d'événements (notamment: chapitre de congrégation)



Conseil d'administration

Les membres du conseil d'administration :

- Aldo Sylvestre, président
- Yves Benoit, vice-président
- Pierre Brazé, secrétaire-trésorier
- Josée Cavallancia, administratrice
- Véronique Dubé, administratrice
- Stéphane Dorge, administrateur
- Soeur Aurore Larkin, administratrice

Conseil de direction

Les membres du conseil de direction:

- Jean-Emmanuel Arsenault, Directeur général
- Mélanie Jobidon, Directrice des services d'accompagnements pour les religieuses et des services techniques
- Mylène Laurendeau, Directrice des archives
- Stéphanie Chartrand, Secrétaire corporative et responsable des affaires juridiques
- Christine Sinclair, Directrice des ressources humaines
- Danielle Gratton, Directrice générale adjointe
- Mikael Gauvin, Directeur général de l'est du Québec
- Jean-François Houle, Directeur des relations avec la clientèle

Faits saillants de l'année 2024

6

Nouveaux mandats

17

Nouveaux employés

500

Employés sous notre
supervision

7

Clients ayant recours à
davantage de services offert
par GP





Optimisation de la gouvernance

Au cours de l'année 2024, Gestion Providentia a réalisé d'importantes avancées dans l'optimisation de sa structure de gouvernance. Ces initiatives visent à renforcer notre cadre décisionnel, assurer la transparence et garantir l'alignement de nos pratiques avec notre mission. Voici les principales réalisations dans ce domaine :

1

Création du Comité de gouvernance et d'éthique

Formation d'un comité dédié pour superviser et optimiser les pratiques en matière de gouvernance et d'éthique.

2

Révision des règlements généraux

Le conseil d'administration (CA) a procédé à la révision des règlements généraux afin de s'assurer qu'ils reflètent la réalité actuelle de l'organisation, qu'ils respectent les exigences légales en vigueur et qu'ils favorisent une gouvernance claire, efficace et adaptée à son évolution.

3

Documents normatifs

Une politique sur les documents normatifs a été adoptée par le CA afin d'établir un cadre clair pour la gestion des documents officiels de l'organisation.

4

Gestion des risques

Mise en place d'un système complet d'identification et d'atténuation des risques organisationnels

5

Délégation d'autorité

Une politique sur la délégation d'autorité a été adoptée afin de préciser les pouvoirs décisionnels délégués par le CA et établir clairement leurs limites et conditions d'exercice pour assurer une gouvernance efficace et responsable.

6

Conflits d'intérêts

La politique sur les conflits d'intérêts a fait l'objet d'une révision par le CA afin de s'assurer que celle-ci demeure adaptée au contexte évolutif de l'organisation.

7

Planification stratégique

Le CA a approuvé les principales étapes de la démarche de planification stratégique qui se déroulera en 2025. Cette démarche permettra une progression structurée et participative, visant à définir les orientations pour la période 2026-2031 et à réviser la vision de l'organisation de façon cohérente et éclairée.

Les grands projets de l'année

Couvent Saint-Jean Baptiste

Dans le cadre de son accompagnement à la rationalisation du parc immobilier des congrégations, GP a encadré la mise en marché de trois propriétés d'envergure. La vente de l'une de ses propriétés, le Couvent Saint-Jean-Baptiste situé au centre-ville d'Ottawa, s'est conclue en 2024.



Exposition virtuelle

Le Service des archives et des collections des Sœurs Grises de Montréal a lancé l'exposition virtuelle « Terre nourricière : cultiver, transformer, nourrir ». Accessible en ligne, cette exposition met en lumière l'engagement des religieuses dans l'agriculture entre le XVIIIe et le XXe siècle. À travers plus de 300 documents d'archives — manuscrits, cartes et photographies —, elle retrace les activités agricoles des Sœurs Grises de Montréal, qui ont exploité des fermes dans plusieurs régions pour subvenir à leurs besoins alimentaires et à ceux des personnes qu'elles soutenaient. Cette initiative témoigne de leur contribution essentielle à la vie sociale et économique du Québec.

www.sgm-terre-nourri

La Maison du Saint-Rosaire

GP joue un rôle de premier plan dans le projet de La Maison du Saint-Rosaire située à Rimouski qui vise à transformer la maison-mère historique des Soeurs de Notre-Dame du Saint-Rosaire de en un milieu de vie intergénérationnel et inclusif. Ce projet comprend la création de 91 logements sociaux et abordables destinés aux personnes âgées autonomes de 65 ans et plus, répartis entre la maison-mère rénover (44 unités prévues pour l'été 2025) et un nouveau bâtiment adjacent relié par une passerelle (47 unités prévues pour 2026) .

En plus des logements, le projet inclut l'implantation d'un centre de la petite enfance (CPE) de 80 places en pédagogie par la nature, ainsi que l'accueil d'organismes à vocation sociale, communautaire et culturelle. Ce projet, représentant un investissement total de plus de 41 millions de dollars, est soutenu par les gouvernements fédéral et provincial, la Ville de Rimouski et la Congrégation elle-même . Il constitue un exemple de requalification patrimoniale axée sur la solidarité, l'entraide, l'inclusion et le développement durable.



Réalisations majeures

Au cours de l'année 2024, Gestion Providentia a réalisé des avancées significatives dans plusieurs domaines stratégiques. Ces réalisations témoignent de notre engagement continu envers l'excellence opérationnelle et notre capacité à répondre aux besoins évolutifs des congrégations religieuses que nous servons. Voici les principales initiatives qui ont marqué cette année exceptionnelle.

Accompagnement spirituel

GP offre maintenant, en collaboration avec la Fondation Jeanne-Mance, un nouveau service d'accompagnement spirituel visant à soutenir les membres des congrégations à cheminer avec dignité et sérénité face aux enjeux existentiels et spirituels. Ce service, prodigué par des professionnels formés en soins spirituels, se veut un complément humaniste aux soins traditionnels.

Relations de travail

GP a pris part aux négociations entourant le renouvellement de quatre conventions collectives arrivées à échéance.

Accompagnement dans la gestion d'un licenciement collectif de plus de 50 employés, à la suite de la fermeture et de la vente d'un établissement.

Hébergement

GP a contribué au développement et à la mise en œuvre d'une entente d'hébergement permettant à une congrégation d'en accueillir une autre, favorisant ainsi une utilisation optimale des espaces vacants et des ressources en soins infirmiers.

Le service d'agente de soutien, une solution innovante

Le service d'agente de soutien accompagne quotidiennement les membres des congrégations religieuses afin de préserver leur autonomie, leur dignité et leur confort, tout en favorisant leur participation active au sein de leur milieu de vie. En plus d'offrir un soutien psychologique et organisationnel adapté, l'agente veille à diverses tâches administratives et pratiques essentielles au bien-être global des membres des congrégations.





Visibilité accrue

En 2024, GP a renforcé sa présence et sa notoriété, tant sur les plateformes numériques que lors d'événements professionnels stratégiques. Ces initiatives ont permis d'accroître la reconnaissance de notre expertise et d'étendre notre réseau de partenaires potentiels dans le secteur religieux.



Croissance digitale

La fréquentation du site Internet a connu une hausse de 8,8 % en 2024, passant de 4 375 à 4 758 visites.



Formation à l'Université St-Paul

GP a offert une conférence sur la gestion des ressources humaines, axée particulièrement sur l'établissement d'un environnement équitable et enraciné dans le charisme et la mission. Cette intervention s'inscrivait dans le cadre de la formation légale annuelle offerte par la Faculté de Droit canonique de l'Université Saint-Paul, destinée aux équipes actuelles et futures de leadership ainsi qu'aux laïcs impliqués dans l'administration des instituts de vie consacrée ou des sociétés de vie apostolique.



Conférence annuelle de l'ATRI

Les services de GP ont été mis en lumière dans une présentation effectuée dans le cadre de la Conférence annuelle de l'ATRI (Association of Treasurers of Religious Institutes).



Renforcement de l'efficacité opérationnelle

En 2024, Gestion Providentia a déployé plusieurs initiatives stratégiques visant à optimiser ses processus internes et à renforcer l'efficacité de ses opérations. Ces améliorations touchent divers aspects de notre organisation, allant de la communication à la formation, en passant par la digitalisation de certaines procédures administratives. L'ensemble de ces mesures contribue à une gestion plus agile et à un service de meilleure qualité pour nos clients.



Formations

Une formation Excel a été donnée à l'ensemble des employés pour améliorer l'efficacité et la gestion des données.

Une formation sur la cybersécurité a été dispensée afin de sensibiliser le personnel aux meilleures pratiques en matière de sécurité informatique.

Les employés ont également reçu une formation sur l'utilisation de DT Gestion et d'eZSign.



Signature électronique

L'implantation d'un logiciel de signature électronique a permis de simplifier et d'accélérer considérablement les processus de signature, réduisant ainsi les délais administratifs et augmentant l'efficacité opérationnelle. De plus, ce logiciel renforce la sécurité, assure une meilleure conformité juridique, et améliore la traçabilité des documents signés.



Mon dossier

L'inscription à Mon dossier pour les représentants professionnels de Revenu Québec permet à GP de gérer en ligne, de façon centralisée et sécurisée, les dossiers fiscaux de nos clients. Elle facilite notamment l'accès rapide aux avis de cotisation, la transmission de déclarations et le suivi des remboursements, tout en simplifiant les échanges avec Revenu Québec.



Communication

Adoption d'une procédure sur les communications internes et création d'une adresse courriel unique pour les demande en lien avec la comptabilité et pour celles en lien avec le soutien informatique



Team premium

L'abonnement à Team premium permet d'avoir des résumés rapides des réunions, facilitant ainsi les suivis ainsi que la rédaction des procès verbaux.



Droit canon

Une formation en droit canon a été offerte aux membres du comité de direction afin de renforcer leur compréhension du cadre juridique propre aux congrégations religieuses et de mieux adapter leur accompagnement à cette réalité.



Échelle salariale

Implantation de la nouvelle échelle salariale pour assurer l'équité interne et maintenir la compétitivité de GP sur le marché de l'emploi.



Biens et services

La Directive d'acquisition de biens et services a fait l'objet d'une révision afin d'assurer sa conformité aux meilleures pratiques et favoriser l'efficacité opérationnelle et financière.



Fiches clients

Amorce de la rédaction des fiches clients afin de rassembler l'ensemble des informations sur un client au même endroit ce qui permettra de réduire significativement le temps de recherche d'information.



Factures

La procédure d'approbation des factures par les clients a fait l'objet d'une révision afin d'accélérer le processus de paiement, réduire les risques d'erreurs, et améliorer la satisfaction globale des clients.



Sentiment d'appartenance

Organisation de trois activités visant à renforcer la cohésion d'équipe, améliorer la communication et la collaboration entre les employés. À l'occasion de l'une de ses activités, les employés ont eu l'occasion de se prononcer sur les valeurs de GP.



Journée ancrage

Création de la journée en présentiel d'ancrage pour consolider la culture d'entreprise et renforcer la collaboration entre les employés.



Gestion des talents

Planification des besoins de recrutement en amont et optimisation des outils de recrutement



Évaluation de rendement

Révision et bonification du formulaire d'évaluation de rendement des employés

Rapport financier



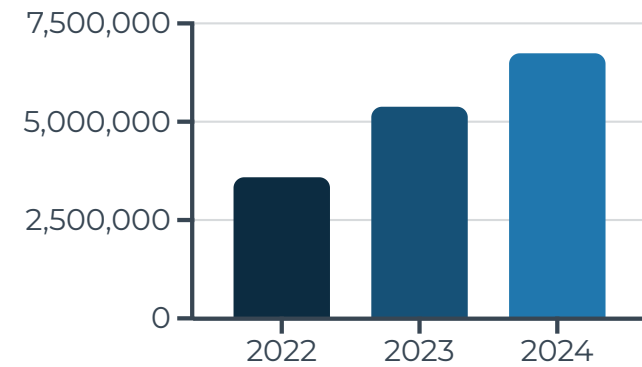
Rapport financier

L'année 2024 a été marquée par une croissance significative des produits, démontrant la santé financière de GP. L'analyse des charges révèle une gestion rigoureuse des ressources, avec une augmentation stratégique des investissements en personnel reflétant notre engagement envers la qualité des services offerts.

Croissance soutenue du chiffre d'affaires

Les honoraires pour services rendus ont bondi de **25 %** pour atteindre **6,7 M \$** (2023 : 5,4 M \$). Cette hausse reflète l'arrivée de nouveaux mandats et l'expansion des services auprès de clients existants.

Produits

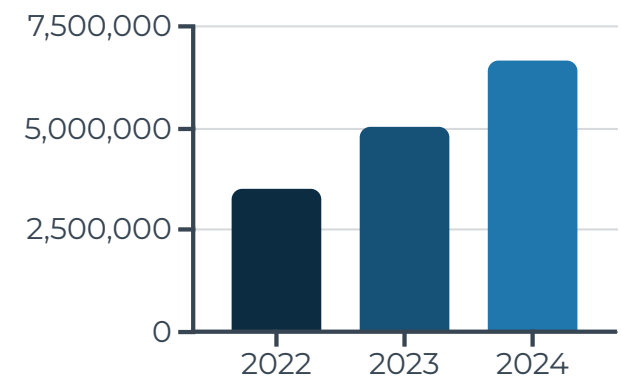


Investissements dans les talents

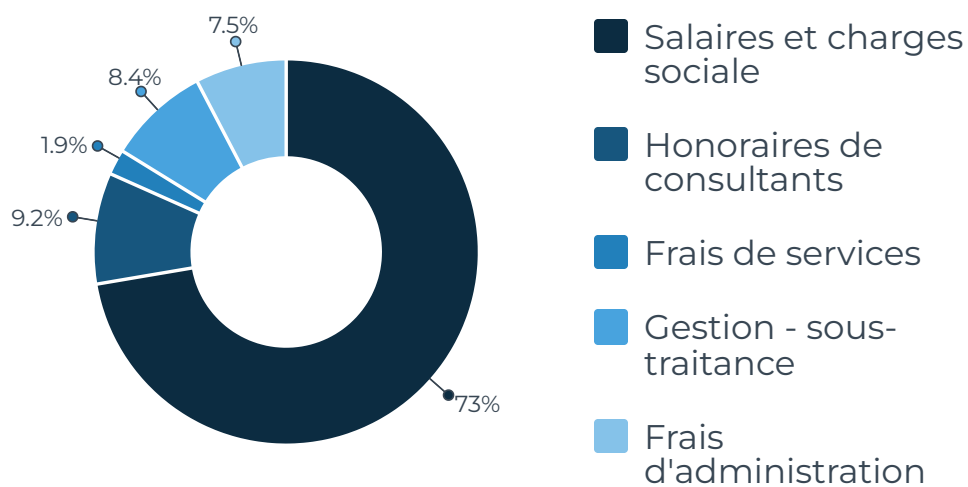
Les charges ont augmenté de **33 %** pour atteindre 6,66 M \$, principalement en raison :

- des salaires et charges sociales (+39 %, 5,09 M \$) liés à la croissance de l'équipe ;
- des honoraires de consultants (+30 %, 0,60 M \$) pour soutenir des projets spécialisés.

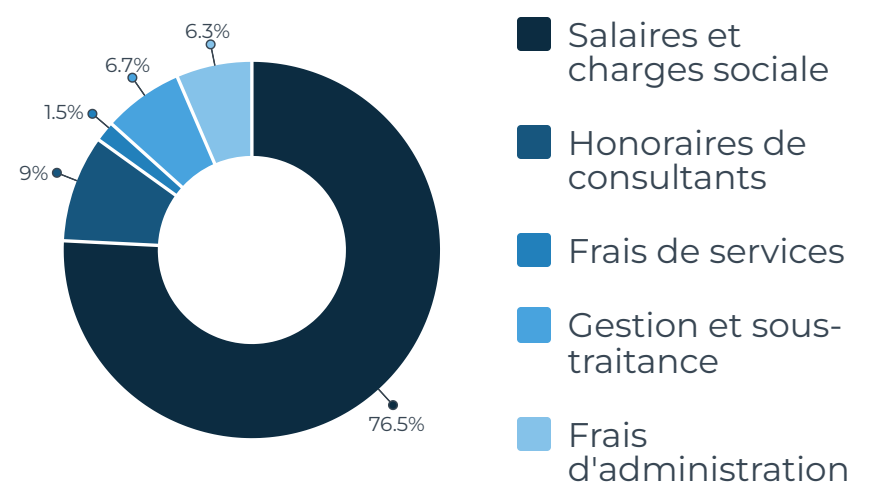
Charges



Ventilation des dépenses 2023



Ventilation des dépenses 2024

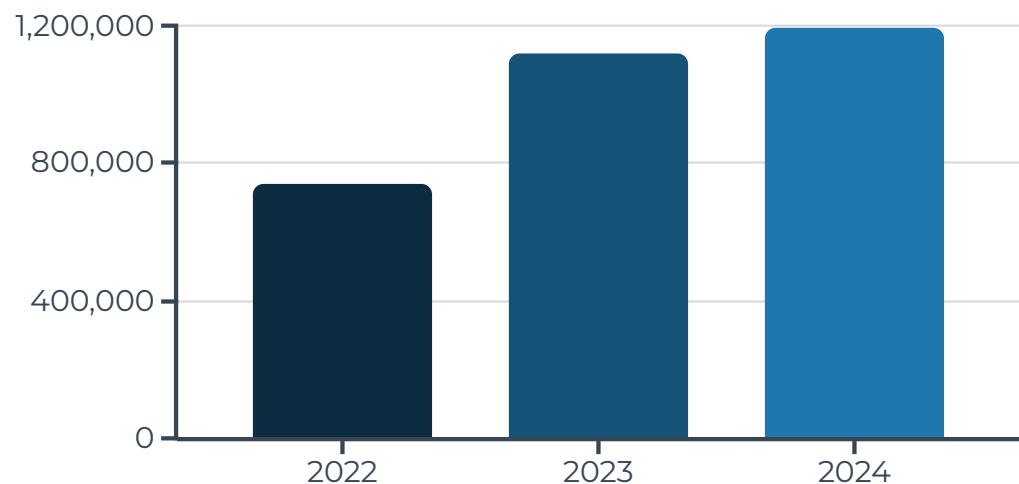


Une structure financière solide

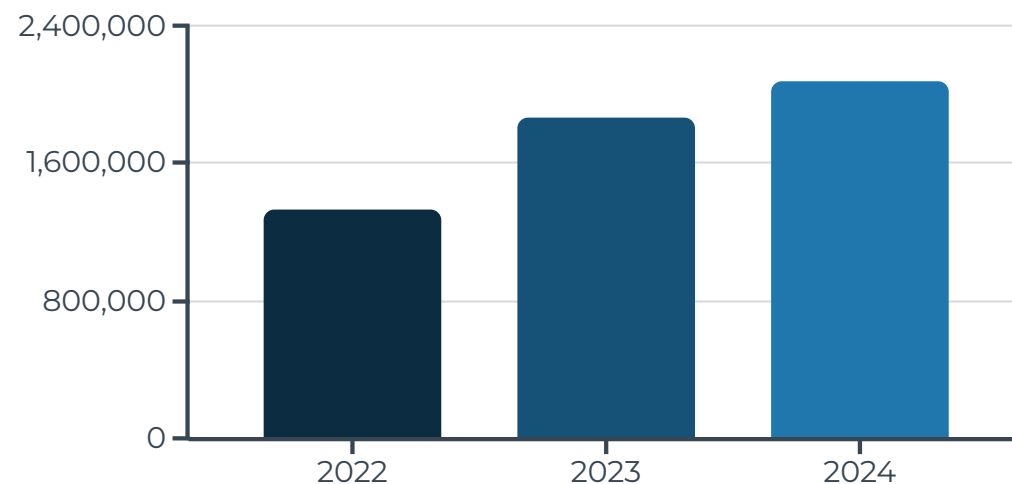
La structure financière de GP s'est constamment renforcée au cours des trois derniers exercices. L'actif total est passé de **1,33 M \$ en 2022** à **1,86 M \$ en 2023**, puis à **2,08 M \$ en 2024**, soit une progression cumulative d'environ **57 %**. Parallèlement, l'actif net s'est accru de **739 k \$** à **1,12 M \$** puis **1,19 M \$**, un gain global de **61 %** sur la période, alors que le fonds de réserve interne est resté intact à **500 k \$**, préservant un levier pour les projets stratégiques.

Le passif à court terme a crû de **590 k \$** à **744 k \$** puis **891 k \$**, mais le ratio de fonds de roulement est demeuré confortable—environ **2,2 : 1 en 2022**, **2,4 : 1 en 2023** et **2,3 : 1 en 2024**—signalant une capacité soutenue à honorer les obligations courantes. Ces indicateurs montrent qu'en dépit d'une croissance rapide, l'organisation a maintenu un bilan solide et une liquidité suffisante pour soutenir ses ambitions.

Actif net



Total du passif et de l'actif net



Perspectives 2025



Orientations 2025

En clôture de l'exercice 2024, le comité de direction s'est réuni pour une réflexion stratégique approfondie. Cette démarche collective a permis d'identifier et de prioriser les axes de développement essentiels qui guideront nos actions pour l'année 2025, afin de répondre avec agilité aux défis émergents et aux besoins évolutifs de nos clients.

Enjeu 1 : Accompagner les congrégations dans leur cycle de vie

Assurer une offre de service répondant aux besoins des congrégations

Bonifier l'offre de services

Service de transfert à l'international

Accompagner les congrégations au-delà du dernier membre

Mise en valeur du patrimoine historique

Enjeu 2 : Déployer la mission et les partenariats

Renforcer les partenariats

Renforcer les partenariats internes

Renforcer les partenariats externes

Augmenter notre bassin de clientèle

Mise à jour du site web

Promouvoir les services de GP auprès des congrégations

Enjeu 3 : Consolider les ressources humaines

Développer un service de ressources humaines dynamique

Consolider le développement des nouvelles équipes de travail

Assurer un encadrement adéquat au personnel

Favoriser la rétention et le développement des compétences des employés

Renforcer le sentiment d'appartenance des équipes

Définir un plan de développement des connaissances

Enjeu 4 : Améliorer l'efficacité opérationnelle

Standardiser les processus opérationnels

Standardiser le processus d'intégration d'un nouveau client

Favoriser la conformité à la Loi 25

Améliorer les méthodes de travail

Améliorer les outils de travail

Transition vers le numérique